



創刊日期：2011年8月  
發刊日期：2019年4月1日

指導單位：行政院農業委員會林務局 發行單位：財團法人新故鄉文教基金會 發行人：廖嘉展 總編輯：顏新珠 文字編輯：何貞青  
地址：545 南投縣埔里鎮桃米里桃米巷 52-12 號 電話：049-2914922 傳真：049-2917092

## 2019 埔里森林逐燈祭

### 『你的現場，我的戰場；豬年埔里的 50 日奇蹟』

撰文 / 陳巨凱 (順騎自然有限公司負責人、埔里森林逐燈祭總籌)

攝影 / 埔里森林逐燈祭攝影團隊

《編按》：

由埔里在地青年團隊發想、主導的「2019 埔里森林逐燈祭」，2月16日璀璨登場，這場 50 天內成形的活動，集結 200 位志工、吸引 2500 人參與，更獲得 4 萬人關注；展現新生代充沛的能量，以及鎮民的凝聚力。

#### Value、Think、Doing

埔里森林逐燈祭的成形，在我的思考就是：Value、Think、Doing，這三件事情。

首先確立價值 (Value)：為什麼要做逐燈祭？因為要讓鎮民從台灣之心產生信心與勇氣；為什麼要選擇在虎頭山？因為這裡是台灣地理中心碑，只有埔里人有，別人沒有！為什麼要用紙做燈具？因為埔里在 1978 年左右有 58 家紙廠，曾是傲視台灣的紙鎮！

基於台灣地理中心碑就是埔里人共同的記憶，並且以找回埔里人的榮譽與希望為前提下，進行視覺設計。

第二部分是思考 (Think) 如何執行。基本上我完全不干涉大家的創意，只在乎動線、安全、流程順暢度與經費來源；這次最核心的發想團隊為 11 人，往外擴散執行小組有 29 人，最後由這 29 人去領導 200 位志工完成 2500 人的大事。

而做 (Doing) 的這一點，我們從大年初四開始重新編組，原來 11 人小組退居幕後，

由 29 人的團隊組成現場的領導班底，開始徹底執行，也就是說發想團隊的計劃書與設計圖，有被完美的執行，並且落實價值期待與超乎預期的參與人數。

#### 團隊合作創出質感

活動的好質感從 2 月 16 日當天簡潔的營火晚會開始，會中只請主辦單位的埔里鎮長致詞，幾位來賓都照著流程走，超級配合！

光束方面，既然是逐燈祭，總是要有一道光茫射出，讓所有鎮民逐光而上，也讓大家感覺好像上面有什麼東西值得一看？設計一種神祕感的預期。

第二層與第三層的主視覺是由森林與光線交錯而成，市集的夥伴們掛上面具，用擊掌的方式歡迎逐燈者的來到，而燭光小徑的入口，由兩位精靈接待大家上山，鎮長並不會在這時第一個上山，而是鎮民優先，這也是這次的小技巧。

第二層的舞台我們只找了一個表演團體大成國中管樂，但跟我們合作並不輕鬆，他們得重新安排曲目、結合這次意象、顏色與主題，與過去辦活動的大鍋炒方式完全不同。

燭光小徑由 2000 盞紙燈做成，由造紙龍手創館贊助的手工彩紙，加上杯子與 LED 燭光就能產生這樣的效果；到頂層迎接大家的亮點除了那兩盞光束外，就是 50 盞用大型竹簍與彩紙貼出來的燈具，這是由紙農書院

與小滿居染織共同的創作，而頂層敲鐘區我們設置了方向稍微考證能高社的山門、祈福區與敲鐘區，大家都可以透過敲鐘的儀式為來年祈福。

#### 一日限定，一夜閃耀

超過 2500 人的參加對我來說是個意外，但對巷弄文旅團隊來說是在掌控之中。在謝顯林領導下，這次從平面視覺、面具、提燈以及建立埔里森林逐燈祭品牌的價值，是有順序的前進，包括堅持活動前四天才大量發文 (這讓我毛骨悚然)、活動前兩天，顯林說：「凱哥你要擔心的是超過 2000 人你要



在台灣地理中心閃耀的燈光，也凝聚在地的力量。

怎麼辦，而不是擔心沒人來……，我現在網路流量不同 IP 點閱已經超過 7000，鎮上有一半的人知道這個活動，不可能低於 1000 人。」

埔里森林逐燈祭團隊一切都談專業與數字，有些很有趣：這次用了 123 根竹子、600 支的角材、上了 4 種顏色 (建立未來逐燈祭品牌基本顏色)、童軍團用雙手綁上了 300 個繩結，工藝設計組用 30 天時間做出了 2050 盞紙燈，而我們更在撤場的時候把所有竹子切成了 160 個存錢筒，後續供鎮民索取。

23 個森林攤位、45 位管樂成員、現場老中青 200 位義工。從捐便當、到小額募捐的埔里在地廠商超過 30 家，另外我們只買了 2 則網路廣告，並且當我們需要埔里鎮公所幫忙用公文調度物資的時候，最快的一則是 5 分鐘，這一切專業的發展，造就了不可思議的 2500 人。

活動結束當晚，清理出來的垃圾不超過 5 公斤，隔天我們僅用了 1 天的時間就將場地恢復完畢。

感謝所有投入這場活動的戰友。一日限定、一夜閃耀的埔里森林逐燈祭像個小天使，至此已經深深的住進埔里人的心中，願我們台灣之心，永遠美麗。 \*



埔里青年團隊的能量，促發一場深具質感的逐燈祭活動。

# 守護台灣紫色寶藏

撰文·攝影 / 陳瑞祥 (台灣紫斑蝶生態保育協會副理事長)



當東北季風吹起，原本在台灣各地的紫斑蝶，會移至南部尋找溫暖的蝶谷避冬，形成越冬蝶谷；當天氣回暖，紫蝶則循著春天的腳步北返，尋找適合的繁殖地點定居；遷移季節的集體飛行，常形成蝶河的壯觀奇景。

屬於熱帶蝶種的紫斑蝶，喜好溫暖偏熱的天氣，溫度低於 4°C 時就可能會被凍死。在熱帶與副熱帶氣候並存的台灣，紫斑蝶南遷北返的特徵更加明顯，這世界級的生態遷移景觀，讓英國的蝴蝶權威學者將紫斑蝶與墨西哥帝王斑蝶並列世界二大越冬型蝶種！

## 保育，不是瀕臨絕種才進行

有些人會好奇，紫斑蝶的數量那麼多，又處處可見，為什麼還要特別成立協會來保護牠，甚至對民眾宣導及推廣呢？

事實上，紫斑蝶並不是一種蝴蝶，而是 4 種蝴蝶的通稱：小紫斑蝶、圓翅紫斑蝶、斯氏紫斑蝶、端紫斑蝶。原本台灣的紫斑蝶是有 5 種的，其中一種幼蟲吃海欖果的大紫斑蝶，在 1960~70 年代以後就不曾出現了。

保育，並不是在物種瀕臨絕種時才要進行。近年因氣候變遷導致的乾旱、洪水、暴風雪……等極端異常氣候頻率大增，許多物種因而滅絕，身為變溫昆蟲的紫斑蝶更無法適應天氣急速變化，如果全球平均氣溫持續升高，也許有一天越冬蝶谷、遷移蝶河都可能淪為消失的美景。

台灣紫斑蝶的保育大約分為：越冬蝶谷、蝶道遷移、及生態營造 3 種型態。早期的蝶谷文獻資料記載：在冬天紫斑蝶越冬蝶谷約有 80 多處，總量可達數千萬隻以上，10 萬隻以下的中集團就有 40 多處。

但近幾年南部蝶谷調查資料發現，早期記錄到的蝶谷只剩 5、60 處，其中有 20 多處的越冬數量只有千隻以下，甚至完全消失。現今每年紫蝶越冬總量已降至 1970~80 年代的 1/3。

蝶谷的消失及越冬紫蝶總量的驟減，與大環境的改變有密切關聯性，例如 88 風災造

成東部、南部的大型蝶谷嚴重受損、政府善意鼓勵造林卻變相成為伐木造林、西部的斯氏紫斑蝶棲地羊角藤被砍掉、為推動觀光迎合民眾需求進行水泥化工程……等等，都是原因。



透過生態教育，傳揚保育的理念。

## 國道讓蝶道的創舉

在台灣，最早因為學者、志工的投入，紫斑蝶北返蝶道之謎逐漸引起國人的注意，交通部高速公路局也積極參與紫斑蝶遷移的保育工作，1997 年有了「國道讓蝶道」的創舉：



「國道讓蝶道」，紫斑蝶飛越護網流量每分鐘超過 250 隻時，高公局即封閉部分車道，守護牠們安全通過高速公路。

即在紫斑蝶遷移行經國道 3 號林內觸口路段期間，為守護紫斑蝶北返，除了種植植栽導引、架設防護網、專人監測外，只要飛越護網的紫斑蝶每分鐘超過 250 隻時，就會封閉北上部分外側車道及路肩，減低車子氣流與紫斑蝶飛行的衝突，讓牠們能更安全的通過高速公路。

根據國道紫斑蝶遷移調查資料發現，遷移期間所做的防護措施，已讓紫斑蝶致死率從 2007 年的千分之 40 降至現今的千分之 3 以下。

此外，民間的慈心基金會針對茂林區的芒果進行契作，推廣無毒芒果青，讓紫斑蝶在蝶谷有安全的蜜源；2000 年西拉雅國家風景區管理處在紅葉公園推動蝴蝶復育與營造（生態營造）；茂林國家風景區管理處從 2011 年起針對紫斑蝶生態推動保育與管理規劃（越冬蝶谷）……感謝很多單位至今仍努力不輟，但最好的保育，還是靠大家維護良好的生態環境，不破壞是最直接的方法。

## 教育與棲地營造並行

教育方面，「標記」是找出紫蝶遷移路徑、記錄紫斑蝶生態最有效的方法，台灣紫斑蝶生態保育協會結合環境教育公民科學，透過標記再捕獲的方法，收集更多有效的科學數據，讓蝶道的虛線成為一條實線。

為了標記上辨識的方便性，台大保育社在 10 多年前還編了口訣：小紫點一面（小紫斑蝶）、圓翅兩面點（圓翅紫斑蝶）、斯氏有三點（斯氏紫斑蝶）、端紫亂亂點（端紫斑蝶），簡單明瞭的口訣內容，讓許多人很快就能從外表認出，大大提高了民眾認識紫斑蝶的效度，進而喜歡、並加入保育工作。

而每年3月林內的紫斑蝶季，是蝶界的大事，也是觀賞紫斑蝶飛越高速公路的最佳時機，觸口有設解說站與高公局的有獎徵答活動，值得蝶迷們關注。

棲地營造方面，近年有些園區大量種植高士佛澤蘭，因為開花時能吸引數量眾多的斑蝶前來吸食，可增加遊客數量達到觀光成效。高士佛澤蘭是台灣特有種，原產於屏東縣牡丹鄉的高士佛山，其花蜜含有植物次級代謝產物吡咯嗪植物鹼 PAs(Pyrrolizidine Alkaloids)，除了可以防禦天敵外，也是紫斑蝶雄蝶合成性費洛蒙「斑蝶素」的重要先驅物質，有利於維持族群正常繁殖。

目前高士佛澤蘭的栽種，是以扦插為繁殖方式，經多世代扦插所栽種的高士佛澤蘭已無法靠種子繁殖，並不會蔓延影響其他物種的生存。另外，中、北部地區的10月，植物已進入落花期，無法對斑蝶產生吸引力，因此11月份可進行強剪，將植物剪至剩10-15公分，來年春天會長得更好。

但在此也建議，蝴蝶蜜源與幼蟲的食草應同時進行栽種，並做好植物管理，才能營造友善蝴蝶的空間。

生態保育不是一蹴可幾，台灣紫斑蝶生態保育比起同為世界級的越冬蝶種—墨西哥帝王斑蝶，尚有很大的努力空間，邀您一起來守護紫斑蝶這台灣的紫色寶藏！ \*



※掃描QRcode可參考台灣紫斑蝶生態保育協會網站，了解更多相關保育及活動資訊。



「標記」是找出紫蝶遷移路徑、記錄其生態的有效方法，圖為標放的情形。

## 【生態解說員側寫】

# 在自然中療癒，付出

撰文 / 劉珮荏



陳素敏(中)在自然中療癒身心，期許當一個快樂幸福的解說員。(攝影/曾素梅)

1956年於台中出生的陳素敏，因為緣份26歲時嫁到埔里，也因為緣份，讓她與生態結下了不解之緣。

原本是單純家庭主婦的素敏，2011年偶然看到來報中新故鄉基金會招收蝴蝶生態解說員的資訊，當時已過人生半百的她，受到女兒的鼓勵，決心踏出家庭。

剛開課之際，班上沒有認識的人，隨著課程進行，她結交了一群志同道合的好友，一起看蝶、認蝶，更在往後的日子裡彼此扶持、相互成長。同時也在家人支持下，順利取得生態解說員的資格，積極投入大埔里蝴蝶資源的調查。

## 在大自然中療傷

熟料這期間素敏遭逢母親離世，緊接著女兒結婚、生子，種種人生變動，即使休息了數個月，她依然走不出喪母之痛，甚至有了放棄生態之路的想法。

這時，解說班的好友們不斷地鼓勵她，邀她一起參與蝴蝶調查，出門看看翩翩起舞的蝶兒，曬曬太陽防止骨質疏鬆，蝶調結束後大夥就一起聚餐，好友們也藉機引導她宣洩壓抑已久的悲痛，在淚水模糊的雙眼中，彼此深厚的情誼卻越來越清晰。

素敏的丈夫童筆政，一開始對於太太去上課雖未支持亦無反對，但後來看到她對學習

的熱情，也不希望她退卻，便鼓勵她：「難得找到了興趣，就不要輕言放棄！」終讓素敏返回為生態努力的行列。

為了讓太太無後顧之憂，童筆政2017年自埔里酒廠提早退休，代替太太在家專心照顧孫子，全力支持她身為解說員的第二人生。雖然夫妻倆沒有一起上過課，但埔里土生土長的童筆政，小時候曾抓過蝴蝶賺取零用錢，常見的蝴蝶還是喚得出名字。兩人出遊時總不忘一同尋找蝶影，憑藉著昔日捕蝶的敏銳度，加上素敏的細心，倒也一起認識不少的蝶種。

## 快樂幸福的解說員

個性溫婉的素敏，解說起來風格親切，很快跟團體打成一片，尤其對小朋友像個和藹的媽媽，耐性十足，讓孩子們能充分吸收生態知識。認識蝴蝶後，她也開始關心周遭環境，有次在自家門前的桂花樹上發現剛羽化的無尾鳳蝶，她興奮地叫家人一起來拍照，幾個人圍著一棵桂花樹，拍得不亦樂乎！

回首近9年的學習，從家庭到投入生態教育的公共領域，素敏自我期許：「要當個快樂幸福的解說員！讓更多人看見生態對人類的影響，一起愛地球、守護土地！」 \*



素敏對孩子耐性十足，引領他們深入生態世界。

# 在森林中開創新機

## 日本西粟倉村的地方創生

撰文·攝影 / 辛妍



西粟倉村透過「百年森林」計畫，以林業的再生，為地方創造新機。

「我們拒絕被合併！」

1999年至2010年的「平成大合併」，日本的市町村數量從3232個驟降到1727個。在一片深信行政合併可以縮減財政支出、提高效率的主流思潮下，岡山縣英田郡西粟倉村超過60%的村民，在合併高峰期的2004年，為了維繫既有的生活方式及擔心人口加速外流，悍然拒絕與其他村町的合併。

這座高齡化超過35%的山村，反其道而行，反而開創出一番新局。

面積57.93平方公里，人口一度高達3千人，95%的土地屬森林區，當中人造林佔85%，森林無疑是西粟倉最大的資產。然而隨著低價木材的引進，導致日本原木價格的急遽下滑，讓西粟倉林業日漸沒落，人口外流，不到鼎盛時期的一半人口。

「如果林業再生，村子就能再生。」但如何讓當地居民了解要做什麼？又如何吸引外



廢棄的舊影石小學，是「森林學校」株式會社的創立地點，也是產業活化的據點。

來者來此創業？都是挑戰。

其後，西粟倉村向日本總務省申請「地域再生管理事業」計畫，擔任該計劃顧問的阿米達(アミタ)株式會社、西粟倉村公所和村中的有志之士，每月定期召開會議，當時的村長道上正壽力主，50年前為後代子孫種下的這片森林，絕不能放棄，要讓來訪的人都能體會到大自然的恩惠與西粟倉的魅力。

歷經數次的討論，2008年西粟倉提出「百



森林區佔95%的西粟倉村，從各項間伐材產品的開發，找到產業新契機。



西粟倉村吸引對鄉居生活懷抱夢想的人前來創業。圖為進駐舊影石小學、深受歡迎的帽子店。

年森林」計畫，隔年，正式推動。第一步是透過間伐，讓留存的樹可以成長茁壯。西粟倉村提出「森林管理協定」，由地主、公所、森林組合三方簽訂長達10年的契約，由公所負責管理、森林組合負責間伐，而地主無

需負擔任何費用，還能分到銷售木材所得的一半，另一半則作為「百年森林構想」的事業金。

為了取得私有林地地主的支持，前前後後召開了50場的說明會，至2015年為止，村公所託管的林地達1347公頃，45%的私有地都加入此計劃，而木材銷售所得更達託管前的10倍。

而間伐的木材要如何活用，創造附加價值？2009年10月，由村公所、外部再生顧問公司「tobimushi」、76位村民共同出資的西粟倉「森林學校」株式會社，在廢棄的舊影石小學創立，肩負專門加工、開發間伐材產品之責。度過創業的黑暗期，「森林學校」直到2014年才轉虧為盈，不囿於林木業傳統，其產品融入情感，並透過故事行銷，讓遊客喜愛這裡，因而支持當地的產品。「森林學校」成功的6次產業化，在2015年總營收創下2億6301萬日圓，支持24



(上圖)10年有34家公司在此創業，新移民帶來新創意，也帶動地方產業振興。(下圖)利用舊影石小學體育館所飼養的鰻魚產品，在西粟倉道之驛超市展售。

名正職、8名兼職員工的就業，而主力是中年婦女。

間伐材除了加工成商品外，和妻子移居西粟倉的環境學博士井筒耕平，所成立的「村樂能源股份有限公司」，利用木屑、殘渣發展成燃料材，投入西粟倉的柴薪鍋爐事業，提供給3家溫泉館使用，實行能源地產地銷，

不僅降低煤油的使用量也節省經營成本，更創造了新的事業體。

西粟倉村透過網路、媒體的介紹，對外傳達當地美好的田園生活。「來就好」、「來創業」、「好好圓夢賺錢吧！」為口號，藉以吸引對鄉居生活懷抱夢想的人。參加創業甄選者必需撰寫事業計畫書，以及在西粟倉



(上圖) 西粟倉村公所開放的胸襟，與民間攜手合作，扭轉山村沒落的命運。(下圖) 村公所產業觀光課長荻原勇一與來訪者分享。



從拒絕合併，到走出自己的路，西粟倉村成為地方創生的範例，要打造充滿活力又快樂的村莊。

村創業的理由。入選者可獲得 3 年基本生活費的保障、村公所也會媒介創業空間和銀行的貸款。

「剛開始大多數居民對引入外來者在此創業，都持反對，費了一段時間才漸漸融合。」西粟倉村產業觀光課課長荻原勇一表示。

一個過疏化嚴重的村莊，因公部門的寬容與開放，與民間共同攜手，找到村莊的價值並再創生機。近 10 年來，已經有 34 家公司在此創業，年營收超過 8 億，創造 180 個雇

用機會，超過百名新住民移居。昔日高空屋率到現今一屋難求，從木工坊、民宿、帽子店、酒吧、種草莓、養鰻魚到社會性就業的提供……等行業的投入，不僅減緩人口外流，更帶動地方產業振興與生態的多樣化。

今年一月中旬，在寒風凜凜的冬季，荻原勇一對著從台灣來訪的暨南大學人社中心及新故鄉基金會夥伴們自信地說：「我們是一座有活力又快樂的村莊！」 \*

## 翻轉形象，創造環境價值

### —日本富士清潔公司的故事

撰文 / 何貞青

傳統對廢棄物回收場，總存在髒亂汙染的印象。然而進到日本岡山市的富士清潔有限公司（藤クリーン株式会社），明亮乾淨的廠區、認真嚴謹的工作人員、整齊流暢的作業線……一舉打破所有成見！

#### 翻轉回收業形象

富士清潔公司主要回收產業、建築廢棄物，加以分離製成再生產品，每年處理的量達 10 萬噸，佔岡山市工業廢棄物的九成。

為了翻轉一般人對回收業的負面印象，富士清潔公司於 2018 年加入岡山市政府大力推行的持續性教育（ESD）計畫，一方面致力於循環經濟，以達成百分之百的廢物回收率為目標，為可持續發展的社會盡力；一方面透過環境教育，開放參觀，增進在地認同。

透過 ESD 的支持，社員從 2018 年元月起，每月在專家學者指導下參加 ESD 研習會，初期目標是希望 10 月可以帶家人參觀自己工作的地方，並由社員自己做導覽。



富士清潔公司用再生土壤製成的培養土，可供植栽用。(攝影 / 辛妍)

此外還有讀書會、對外交流研習等等，平日不善言辭的員工，在鼓勵下常提出很棒的想法，擴大視野之際，也漸漸意識自己從事的，並非外人所以為的低下工作，而是對環保有所貢獻。

不意 5 月就迎來第一場市民團體的參訪，社員們對首次開放慎重又緊張，事前特地召開「作戰會議」，模擬如何接待，小到安全帽、口罩、防潮鞋套的準備，大到動線安排，全都實地演練。

結果大受好評！許多人在參訪問卷寫著：「以前覺得神祕又危險的地方，原來對環境有大貢獻！」、「值得在地驕傲的公司。」外人的肯定，讓長久以來多少感受異樣眼光的社員，生出自信與成就感。

#### 自我認同，找回尊嚴

此外，公司也使用廢棄物再生產品打造了生態園區，包括：培養土原料是再生土壤和舊的榻榻米，池塘底部的固定土壤是再生砂，人行道則用再生碎石和廢木屑來製作。而池塘、溪流的水循環，則採用植物和微生物自然淨化的機制，並種植約 200 種當地植物。

美觀又環保的庭園造景，具有教育與示範作用，吸引許多居民、學生前來參觀，也是未來推廣的目標。

勇於跨出的富士清潔公司，努力也獲得了回饋——社員榮譽感提升，工作起來更開



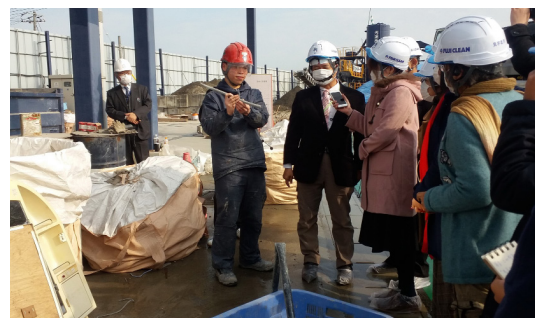
歡迎掃描 QRcode 至日本岡山市富士清潔有限公司粉絲專頁，了解更多相關資訊！

心，對公司更有向心力；透過開放參觀，與周遭社區互動改善；媒體的關注，洗刷流氓產業的污名，提升企業形象；日本教育部與岡山市政府也認證其為 ESD 的亮點……

企業的參與，是打造可持續發展社會網絡的重要力量之一，常激盪出驚喜。一如富士清潔公司對自我的重新定義：「我們有卓越的廢棄物處理技術，我們是對地方繁榮有貢獻的企業，是創造環境價值的企業！」底氣油然而生，也掙得自己的尊嚴。



社員透過研修課程，意識自己在環保上的貢獻，找回自信。(照片提供 / 富士清潔公司)



透過對外開放參觀，扭轉外界負面成見，獲得回收業該有的尊重。(攝影 / 夏陽)

【賞蝶步道】

# 早春蝶影

撰文·攝影 / 李榮芳



## 升天鳳蝶

春分，生機盎然，南山溪更是蝶舞翩翩。這天，只想趴在沙地上，看著升天鳳蝶舞劍的飄逸，如行雲流水般的律動，牠乘風而來，御風而去，隨著谷地裡的陽光過處流曳，清脆的水流聲則是最佳配樂。有時單獨挺立，顧盼自雄，有時群聚，共享溫馨的早餐會，無須言語，只有眼神的交會，再自然不過！

升天鳳蝶是一年一世代的中型鳳蝶，每年春季出現於中低海拔山區，成蝶飛行緩慢飄逸，喜訪花，雄蝶更常至溪流濕地吸水。因有細長尾突，又有劍鳳蝶之名，幼蟲食草為土肉桂等樟科植物。

## 黃領蛺蝶

黃領蛺蝶總繫著一條橘色領巾，一點也不褪流行，在山林中翩然的飛舞，看似很有氣質的美蝶，平時卻是個逐臭之夫，嗜食腐果、動物排泄物等，跟外表很難去做聯想。不過在早春的山林欣賞牠緩緩飛行的美姿，絹細的薄翼，有如素淨的翩翩君子。

黃領蛺蝶又名黃頸蛺蝶、絹蛺蝶，一年一世代的中型蛺蝶，成蝶飛行緩慢，食草為小葉桑。



## 斑鳳蝶

早春的溪谷最早出現斑鳳蝶，但都順風而飛，眼看著牠沿溪而下一去不回頭，不免悵然若失，若有蝶迷的集氣，數度徘徊後，終也會翩然而降，俗稱早春五寶的春蝶中，總是由牠開始收集！

斑鳳蝶的數量算是不少，停棲的英姿，散發一股傲然的霸氣。牠外表因擬態有毒的青斑蝶，幾可亂真的斑紋，形成很好的警戒色，藉以逃避天敵的覓食。

斑鳳蝶是一年一世代的大型鳳蝶，分布在低、中海拔山區，成蝶於春季出現，飛翔緩慢，也喜訪花，雄蝶常群聚濕地吸水，食草為紅楠、大葉楠等樟科植物。



## 紙教堂兒童節連假， 歡迎作伙來，與蝴蝶交朋友！

蝴蝶是我們生活中的好夥伴，讓我們一起認識蝴蝶、了解牠們的一生，聞聞看、摸摸看蝴蝶愛吃的植物，其實有些人類也愛吃喔！

在解說員導覽下，還可探尋蝴蝶的毛毛蟲和蛹！

趁著家人相聚、出遊的好日子，讓我們一起踏入蝴蝶的世界吧！

·活動時間：4/4(三)－4/6(六)

·活動地點：紙教堂園區  
·營業時間：  
平日、週日 09:30 — 17:30  
週六(國定假日) 09:30 — 20:00  
·洽詢專線：  
049-2914922 分機 16 見學組



歡迎掃描 QRcode 了解  
更多紙教堂活動與資訊。



撰文 / 曾念哲 攝影 / 廖健棠

## 毛蟲異想

「呀！是毛毛蟲！」  
/ 尖叫 / 倉皇  
/ 又一個女孩逃離  
/ 我真的有  
這麼恐怖嗎？  
/ 甚麼時候  
才能像媽媽一樣  
/ 美麗翩舞於  
花海中？

# 都達國小音樂教育紀實

撰文 / 曾念哲

攝影 / 辛妍



位於南投縣仁愛鄉的都達國小，居民以賽德克族為主，深具山林子民的活力。

位於南投縣仁愛鄉的都達部落，舊稱平靜部落，2014年自精英村分村後，始正名為「都達」。部落人口七百多人，以賽德克為主要族群。

每周四下午為都達國小的音樂教育時間，來自埔里 Butterfly 交響樂團的謝東明與謝少博父子檔分別教授大提琴與小提琴。

出生於音樂世家的謝少博，從小浸淫於旋律之中，對音樂充滿熱情。921 地震之後，台北指揮家樂團的謝東昇、劉妙紋老師來到埔里，以音樂為重建區盡心；身為其中一員，猶自年少的謝少博，也來回奔波臺北—埔里兩地多年，2013 年埔里 Butterfly 交響樂團成立後，更進而定居埔里，致力於在地音樂

扎根。而父親謝東明亦於 2015 年自台北市立國樂團退休後，一同加入偏鄉教育行列。

從埔里到都達來回將近三小時路程，無疑是辛苦的。然而對東明老師而言卻十分值得：「原住民小孩單純且可塑性大，更因為缺乏資源，小小年紀就懂得把握與珍惜，對教導他們的老師十分尊重，這很難得。」未來，他更希望前往同樣以原住民為主的信義鄉，讓更多孩子有機會接觸音樂。

陪伴二年級生學習的趙麗雯老師，對於兩位老師打從心裡感到佩服：「不辭辛勞從埔里鎮上來到這裡，上課過程中一直保有熱情與耐心去教導孩子，真的十分了不起。而從學生的反應也看得出他們對音樂充滿熱忱，

把音樂作為課業的調劑，對孩子的學習也起了很大幫助。」

陪伴三年級生的雷中毓老師表示：「學生們在接觸音樂後，課堂上專心度亦有大幅提升。」只是一個星期只有一堂課，陪伴老師們亦非音樂專業，缺乏練習時間難免影響學生進步速度，較為可惜。

偏鄉因缺乏資源，孩子們學習機會往往無法與都市相提並論。Butterfly 交響樂團與新故鄉基金會、暨大、暨大附中共同推動的「蛹之聲音樂培力計畫」，致力將音樂帶入偏鄉，帶動多元且平權的文化參與，期望不久的將來，更多如都達國小的偏鄉小校，一樣能透過音樂，讓更多人看見在地驕傲。 \*



學生們專心跟隨謝少博老師（右），珍惜難得的音樂教育機會。

## 【活動資訊】

### 2019 蝴蝶環境教育列車開跑囉 ~ 歡迎報名！



蝴蝶，是大自然的美麗舞姬  
是埔里人的共同記憶  
更是值得認識的好鄰居！  
讓我們搭乘蝴蝶環教列車  
在活潑的遊戲、精彩的解說中  
一起跟蝴蝶做朋友！

·場次：2019 年預計舉辦 10 梯次，免費。  
·資格：大埔里地區內學校、社區、機構、



趕快掃描我報名參加吧！

公司或團體，對蝴蝶生態及保育有興趣者，皆可報名。主辦單位保留審核之權利。

·活動內容：依報名單位性質及需求量身訂做，1~4 小時不等。（內容可含括生態遊戲、戶外賞蝶、幫蝴蝶造窩……等）

·報名時間：即日起至 2019 年 4 月 30 日止。

·辦理時間：2019 年 4 月 1 日 ~ 11 月 30 日

·報名方式：掃描 QRcode

·洽詢專線：049-2914922 分機 16

新故鄉文教基金會見學組 劉小姐

指導單位：農委會林務局

主辦單位：新故鄉文教基金會

【我的蝴蝶夢】

## 跟蝴蝶當鄰居

撰文 / 林芳仔

「期待蝴蝶來看我們！」埔里鎮南烘溪畔的老樹公園，去年 11 月 15 日集結了珠仔山社區居民、大埔里蝴蝶生態解說員、暨大老師等志工，一起進行蝴蝶棲地營造，種下近 400 棵的蜜源和食草植物，讓大埔里的蝴蝶，又多了一處友善安全的棲息地。

老樹公園的地主陳文淵，之前務農種植茭白筍、麻竹筍等等，後來成為營造商，原本就喜愛種植老樹、喜歡大自然，為了讓老樹公園飛進翩翩的蝴蝶，他在去年報名參加林務局支持、新故鄉文教基金會主辦的埔里蝴蝶森林公園生態調查及初級解說員培訓班，對蝴蝶從不熟、認真辨識、最終通過認證考試，更進一步報名棲地營造行動，讓蝴蝶真的融入他的生活當中！

有 20 年種植老樹經驗的他，照顧起蜜源食草來易如反掌，「老樹就像已成年的孩子，不用多照顧，而食草、蜜源就像新生兒，須要多點心力、多點水去灌溉。」提到目前食草、蜜源的生長狀況，他自信地說長得很好！連指導的彭國棟老師都誇：「長得不錯，有在用心喔！」當天一起種植的夥伴們，也



熱情的夥伴們，一起為老樹公園種下蜜源食草，營造蝴蝶夢。(攝影/夏陽)

像回娘家般回去探望，看看親手種植的孩子日益成長，讓陳文淵很有成就感。

幾個月來，陳文淵自己除草、灌溉、打理苗栽，一點不以為苦，「只要用心都沒有問題。」早上漫步於老樹公園，看見種下的蜜源食草發嫩芽，隨風跟他揮手，愈來愈多蝴蝶飛來當鄰居，他就無比快樂。他堅定的說：「整理好其他土地後，要繼續種下去！埔里這個地方只有我不夠，希望有更多人加入為蝴蝶造窩，讓點連成線、再連成面。」

更多人的投入，埔里一定可以成為蝴蝶森林公園！



熱愛老樹的地主陳文淵，將愛擴及蝴蝶，希望更多人來為蝴蝶造窩。(攝影/辛妍)

### 【活動資訊】

## 2019「我的蝴蝶夢—蝴蝶棲地營造」甄選，開始報名！



在處處開發的土地上  
我們種下蜜源食草  
為毛蟲蝴蝶留一方淨土  
以呵護之心

期待 埔里蝴蝶森林公園的成形

歡迎關心及喜愛蝴蝶生態的朋友，報名參加！一起打造物種的友善空間，迎接美麗的蝴蝶當鄰居！

#### ·報名資格：

凡設籍大埔里地區（埔里、魚池、國姓、仁愛）或於上述地點工作，無論個人、家庭、社團或相關休閒產業業者，均可報名。

#### ·報名類別：

(1) 家戶型：以自家作為施作範圍。

(2) 路段型：以路段、鄰里或 3 個家戶以上，作為施作地點，且須組成 3 人以上的工作團隊。

·甄選名額：10 處

(主辦單位保留審核之權利)

·入選須知：

(1) 甄選通過後，須參加 12 小時之「幫蝴蝶造窩」工作坊，由專家輔導進行規畫，本會將提供相關食草及蜜源植物，除自行栽種，也可媒合蝴蝶志工協助完成。

(2) 入選者須善盡後續維護管理之責，並無償配合本會之環境教育推廣活動，開放讓民眾參訪學習。但參訪日期與分享方式須經雙方協商同意之。

·報名截止時間：

即日起至 2019 年 4 月 30 日止

·棲地營造時間：

甄選通過後，至 2019 年 11 月 30 日止

·報名方式：掃描 QRcode

·洽詢專線：049-2914922 分機 19 何小姐



趕快掃描我報名參加吧！

指導單位：農委會林務局

主辦單位：新故鄉文教基金會

